

# La traïció de les imatges

Comissariat per Èlia Félez-Mundina i Nerea Hernández-Bonet

03.04.24 - 18.05.24

*La traïció de les imatges* és una exposició col·lectiva que mostra diferents tipus de formes de representació en l'art. Començant per obres que ens transmeten el missatge de manera concreta, seguint la funció primitiva de l'art, fins a peces d'art conceptual que difuminen els límits de la representació, arribant a l'abstracció de la realitat.

Des del principi dels temps, la pintura ha estat mimètica amb allò que representa. Reflectir el seu entorn servia per a comprendre tant a l'ésser humà, com al món que els envoltava. Ja en aquells temps l'art apel·lava a un sentit màgic: com en una superfície plana, allò que es representava semblava real. I és que la pintura és, a més de mimètica, il·lusionista. Com va dir Cenino Cenini sobre la pintura "que aquello que no es, sea." Com si d'un conjur de màgia es tractés, apareix en un llenç qualsevol realitat que el pintor volgués reflectir. Perquè el seu treball consisteix a enganyar els ulls de l'espectador fent que sembli veritable allò que no ho és.

Referint-nos a aquesta imitació, trobem peces com la de N. Bermejo que aporten a l'obra un alt grau de realisme pròxim a la fotografia. A vegades, tan mimètiques que s'eleven a l'abstracció. Igual que succeeix amb la *Madonna* de K.Fritsch, la tensió entre la realitat i l'aparença es confronten, evocant a l'ull de l'espectador gairebé la mateixa sensació que en percebre un *trompe l'oeil*. El dibuix de B.Nauman és plantejat com els esbossos dels estudis clàssics de dibuix d'artistes del passat, on ens retrobem amb els plantejaments del realisme naturalista tradicional. En canvi, la reproducció més pura que transmet una fotografia es difumina amb la peça de J.Ribalta, on preval la creativitat per sobre de la mimesi.

L'alliberament mimètic deixat enrere per l'art modern, ja no se serveix del món exterior com a referent visual i redueix el contingut a forma i color. Diluint els límits de la representació però, malgrat això, augmentant les possibilitats comunicatives i evocant processos reflexius. En aquesta mateixa línia S. Sontag argumenta que la interpretació no és un valor absolut, ja que reduir l'obra a una única lectura, empobreix i redueix el món. Perquè si a l'obra la deslliguem del figuratiu, el pes interpretatiu recau en el color, que és el que ens permeten obtenir la multiplicitat de lectures, a diferència de les obres figuratives.

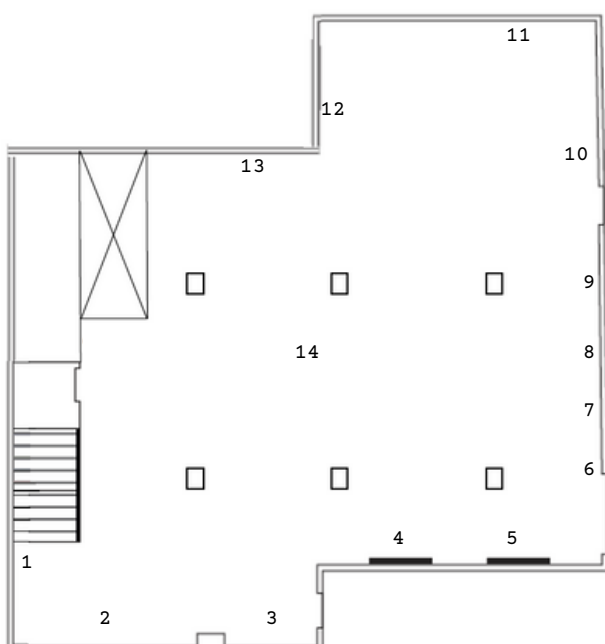
Les grans superfícies de color de R.Amorós, P.Agut i J.Maldonado, susciten una dimensió emocional i sensitiva. El mode que tenen d'expressar és a través del color, associat a les emocions i a l'expressió de sentiments.

Són aquestes obres de caràcter més abstracte, deslligades de la realitat, les que ens permeten endinsar-nos en una experiència sensorial, a un reconeixement interior i a una fugida de la interpretació convencional.

Continuant amb la teoria de la representació: quina millor manera de representar alguna cosa, que presentar-ho en si mateix. Això estableix entre la creació i la realitat un contacte directe. L'ús d'un objecte quotidià com en aquest cas el ciment de l'obra de I. Barcia o la cartel·la de M. Anson, presentats en un context artístic, li permeten a l'artista afegir un pes interpretatiu del qual per si sols manquen, elevant-los així, a la categoria d'obra d'art. La presentació de l'objecte, actua com a representació d'aquest.

Evidenciant la relació que existeix entre l'objecte i la seva representació, jugant amb els límits entre la veritat i la falsedat i la presència i l'absència, ens retrobem amb obres de caràcter il·lusionista. D'una banda, J.Maldonado amb la representació d'un mirall ens remet al joc de la pipa de R.Magritte, mentre que D.Gordon i I.Abali presenten dos miralls. El primer juga amb la idea d'autoretrat i de l'autorepresentació. De la mateixa manera I.Abali ens presenta una il·lusió òptica, on el mirall substitueix al llenç i el que veiem reflectit en ell, en realitat està presentat al nostre voltant. En *Entre Línies* d'I.Abali continua amb el mateix joc, el pes recau en la presència del buit, relegat sempre a un segon pla i adquirint aquí tot el protagonisme interpretatiu. Mitjançant aquestes obres conceptuals, aconseguim de nou el mateix concepte il·lusionista del qual havíem partit, revisitant així diferents teories de la representació.

Aquesta bretxa entre la realitat i el representat, entre el visible i l'invisible, treu el cap al llarg de tota aquesta exposició com un joc per a experimentar. A.Tarkovski va dir que el bell, queda ocult als ulls d'aquells que no busquen la veritat.



1. **M. Anson**, *Cartelas de arquitectura (Cartela)*, 2017
2. **I. Abali**, *Llegir entre línies*, 2009
3. **P. Agut**, *S/T*, 1988
4. **J. Ribalta**, *S/T*, 1990
5. **N. Bermejo**, *Bahía de Baffin*, 2006
6. **I. Barcia**, *S/T*, 1991
7. **J. Maldonado**, *Espejo*, 1993
8. **I. Abali**, *Mirall (Further)*, 2011
9. **D. Gordon**, *Self Portrait of you and Me (Warhol)*, 2006
10. **M. Anson**, *Cartelas de arquitectura (Pared que espera I)*, 2017
11. **R. Amorós**, *Damasco*, 2017
12. **B. Nauman**, *Verso recto. (Estat I)*, 1998
13. **J. Maldonado**, *S/T*, 1987-89
14. **K. Fritsch**, *Madonna*, 1982