

Museu Torre Balldovina

Exposició Santa Coloma de Gramenet:
la muntanya, el riu, la ciutat



Guia de Lectura Fàcil

Text: Museu Torre Balldovina

Adaptació a Lectura Fàcil: Anna Hernández i Laia Vidal
(Associació Lectura Fàcil)

Maquetació: Carme Guiral



Aquest logotip identifica els materials de Lectura Fàcil, que segueixen les directrius internacionals de l'IFLA (International Federation of Library Associations and Institutions) i d'Inclusion Europe quant al llenguatge, el contingut i la forma, amb l'objectiu de facilitar-ne la comprensió. L'atorga l'Associació Lectura Fàcil (www.lecturafacil.net)

Sumari

PLANTA 1: Santa Coloma: la muntanya, el riu, la ciutat _____ 4

1	El nostre territori _____	5
2	Els ibers, una cultura de la Mediterrània _____	7
3	La Mediterrània, bressol de cultures _____	9
4	El paisatge antic _____	11
5	Els laietans _____	12
6	Els ibers a Santa Coloma _____	13
7	Les excavacions al Puig Castellar _____	15
8	Els molins ibèrics _____	19
9	IBEROI (audiovisual adaptat) _____	20
10	Sala dels tresors _____	21
11	El poblat ibèric Puig Castellar (projecció adaptada) _____	22
12	Economia _____	23
13	Tecnologia _____	24
14	Escriptura _____	25
15	Societat _____	26
16	Creences _____	27
17	Romanització _____	28

PLANTA 2: Santa Coloma: la muntanya, el riu, la ciutat _____ 30

18	Un indret anomenat Gramenetum _____	32
19	La Torre Balldovina, una torre de defensa _____	34
20	Francesc Grony, senyor de Santa Coloma _____	36
21	El molí d'en Ribé _____	37
22	La Torre Balldovina, una explotació agrícola _____	38
23	Jaume Galobardes, un pagès il·lustrat _____	41
24	El riu Besòs _____	43
25	La Torre Balldovina, una casa d'estiueig _____	45

PLANTA 1

Santa Coloma:

la muntanya, el riu, la ciutat

Aquesta exposició mostra l'evolució humana i natural de Santa Coloma de Gramenet des de l'assentament dels ibers al Puig Castellar fins a l'actualitat.

1. El nostre territori

La muntanya

Santa Coloma de Gramenet està situada entre la serralada de Marina i la serra de Sant Mateu. A la serra de Sant Mateu es troba el cim més alt de la zona: el turó del Pollo o Puig Castellar, que fa 303 metres.

La serra de Mosques d'Ase divideix la zona que ocupa Santa Coloma en dues valls:

- La vall Carcerenya: entre Mosques d'Ase i Sant Mateu.
- La vall de Sistrells: entre Mosques d'Ase i la serra de Sistrells o de Mena.

El riu

El riu Besòs passa pel costat de Santa Coloma. Aquest riu comença a prop de Montmeló, on s'ajunten el Congost i la riera de Mogent, i recull l'aigua de diferents rieres:

- Mogent
- Congost
- Tenes
- Caldes
- El Ripoll

La ciutat

La ciutat de Santa Coloma de Gramenet està situada a la part esquerra del riu Besòs, a la part nord del Barcelonès, a prop del mar Mediterrani.

Es troba entre Montcada i Reixac, Badalona, Sant Adrià de Besòs i Barcelona.

Hi viuen entorn de 115.000 persones.



2. Els ibers, una cultura de la Mediterrània

Entre els anys 1200 i 800 abans de Crist van arribar a Catalunya dues cultures diferents:

- La primera va arribar pels Pirineus, i venia d'Europa.
- La segona va arribar per mar, de la Mediterrània oriental: fenicis, púnics i grecs.

Aquestes dues cultures es van trobar amb els indígenes de la zona i, en barrejar-se, en va sorgir una de nova: els ibers.

La cultura provinent d'Europa va canviar els costums i la forma de viure de la gent indígena.

Per exemple, van substituir les eines de bronze per eines de ferro, més resistents.

Amb millors eines per treballar la terra, les collites van augmentar i la població va créixer.

Els pobles que van arribar de la Mediterrània oriental van introduir:

- Nous productes: vinyes, oliveres i gallines.
- Noves eines de treball: el torn per fer ceràmica o el molí de rotació.
- Nous sistemes culturals: l'alfabet, les creences i l'ús de la moneda.
- Intercanvis de productes treballats o de luxe per cereals i minerals.

La cultura ibera va formar-se entre els segles VI (6) i I (1) abans de Crist a tota la costa del Mediterrani (des d'Andalusia fins al Lluenguadoc).

A tots els territoris tenien coses en comú: el treball del ferro, l'ús de la moneda, l'alfabet escrit, el molí de rotació i el torn per fer ceràmica.

Però a cada zona tenien la seva pròpia forma de vida, els seus costums i la seva cultura, que els diferenciaven els uns dels altres.

I tenien noms diferents pels seus pobles: ilercavons, ilergets, laietans, indigets o ausetans, per exemple.



■ Els pobles ibers de la Península.

3. La Mediterrània, bressol de cultures

Al mar Mediterrani han nascut i conviscut moltes cultures i pobles diferents. Alguns d'ells van arribar fins aquí.

Aquests en són alguns:

Fenícis

Els primers fenícis que van arribar a la Península ho van fer al segle VII (7) abans de Crist a Cadis i Màlaga, i van anar pujant seguint el mar cap al nord i cap a l'illa d'Eivissa.

Els fenícis van introduir:

- L'alfabet
- El mercat per intercanviar objectes
- La navegació
- El sistema d'orientació seguint la posició de les estrelles.

Grecs

A l'inici del segle VIII (8) abans de Crist, els grecs van arribar a la part sud d'Itàlia i a Sicília.

Cap a l'any 600 abans de Crist, van fundar Marsella i Empúries i van començar a competir per controlar els mercats ibers.

Púnics

Al segle VIII (8) abans de Crist, els pobles púnics es trobaven a l'actual Tunísia. Des de Cartago, la capital, eren el poble amb més poder econòmic de la zona.

Això els va permetre controlar zones més grans de la costa d'Àfrica, Sardenya o Sicília, i van poder expandir-se fins a arribar a la Península, on van fundar Cartagena.

Etruscs

Els etruscs controlaven el nord d'Itàlia i van poder obrir el seu comerç cap al sud de França i l'Europa central.

Això els va permetre mantenir-se independents fins que van arribar els romans.

Romans

A partir del segle VI (6) abans de Crist, la ciutat de Roma va anar conquerint territoris i estenen el seu poder.

Els soldats romans van arribar a la Península quan els soldats púnics estaven més dèbils a causa de la segona guerra púnica, entre els anys 218 i 201 abans de Crist.

Els romans van derrotar els cartaginesos (púnics) i, poc més tard, també els ibers en la revolta de l'any 196 abans de Crist.

A partir d'aquell moment, al segle I (1) abans de Crist, els romans van imposar la seva cultura al territori i es va acabar la cultura ibera.

4. El paisatge antic

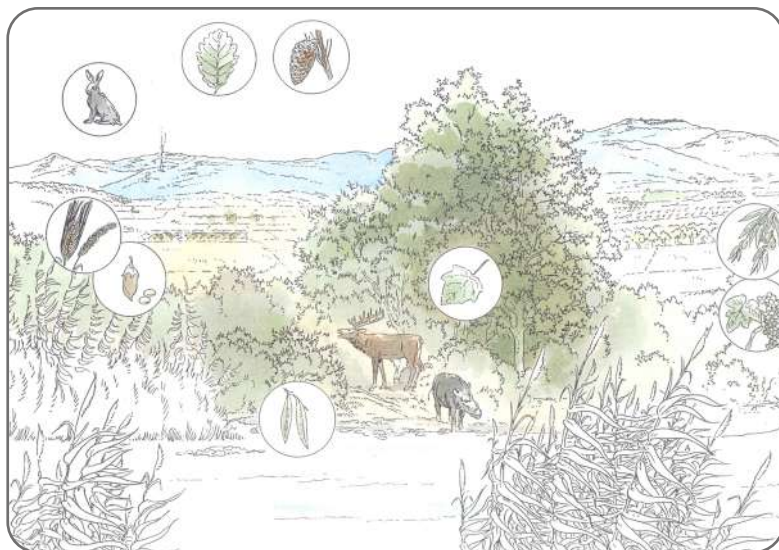
Entre els segles VI (6) i I (1) abans de Crist, el paisatge de Santa Coloma era molt diferent del que trobem ara.

Quasi tot eren boscos d'alzina, on vivien animals com el cérvol, el porc senglar o el llop, espècies que ja no es troben a la zona.

A la vora del riu hi havia bosc de ribera, i a la plana, conreus de cereals i vinyes.

La desembocadura del riu Besòs formava un petit embús, i es creu que una gran part de la zona de la costa eren aiguamolls i llacunes de poca profunditat.

La força del vent formava dunes entre els aiguamolls i la platja.



■ Dibuix de com podria ser el paisatge de Santa Coloma de Gramenet durant el període iber.

5. Els Iaietans

Els Iaietans eren una de les tribus dels ibers. Vivien a la zona entre el Garraf i la Tordera, i tota la depressió Prelitoral.

El que avui són les comarques del Maresme, el Vallès, el Barcelonès i el Baix Llobregat.

Formaven assentaments principals on hi havia el centre polític, l'administratiu, l'econòmic i, de vegades, el religiós. I al voltant d'aquests assentaments en construïen d'altres de més petits.

La població i l'explotació de les terres de conreu s'organitzaven de manera estructurada.

El territori dels Iaietans era un punt de trobada per comerciar amb grecs i púnics i les rutes cap a les terres de l'interior.



■ Situació dels principals jaciments Iaietans.

6. Els ibers a Santa Coloma

Puig Castellar

Entre el segle VI (6) i l'inici del segle II (2) abans de Crist, els ibers es van assentar al cim del Puig Castellar.

Des d'allà podien controlar tot el territori, des del turó de Montgat fins a Montjuïc i la plana del Vallès.

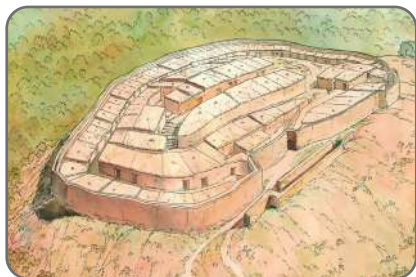
El poblat del cim estava emmurallat i hi vivien unes 200 persones.

Però també en depenia la població que vivia a la plana, on hi havia les terres de conreu i els animals.

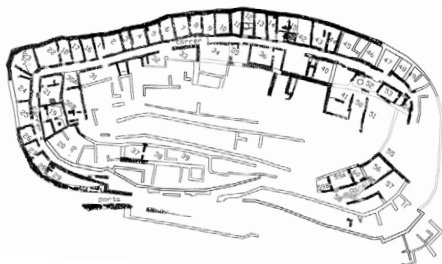
Ocupava uns 5.000 metres quadrats i els carrers estaven adaptats al terreny muntanyós.

Està format per 3 carrers principals d'on surten altres carrers més petits. Aquí és on hi ha les cases, construïdes en terrasses per poder adaptar-se al desnivell del terreny.

Els ibers van abandonar el poblat de sobte. Es creu que a conseqüència de la Segona Guerra Púnica, o per la revolta dels indígenes l'any 196 abans de Crist.



■ Dibuix possible reconstrucció del Puig Castellar.



■ Planta del Puig Castellar del 2021.

Carrer d'Extremadura

Al carrer d'Extremadura s'ha trobat un jaciment amb 11 sitges on es creu que guardaven les collites que sobraven per després vendre-les. Aquestes sitges es coneixen com a sitges de la vinya d'en Martí i d'en Sol.

La troballa demostra que els ibers hi van viure després d'abandonar el poblat Puig Castellar, quan ja havien arribat els romans.



Can Calvet

Can Calvet és un jaciment del segle v (5) al segle iv (4) abans de Crist, situat a prop del Puig Castellar. Era un nucli estable i complex.

Es trobava al fons d'una vall i al costat d'una riera, i era una bona zona per al conreu.

En l'actualitat, Can Calvet està sota la carretera B-20 i el parc d'Europa.



7. Les excavacions al Puig Castellar

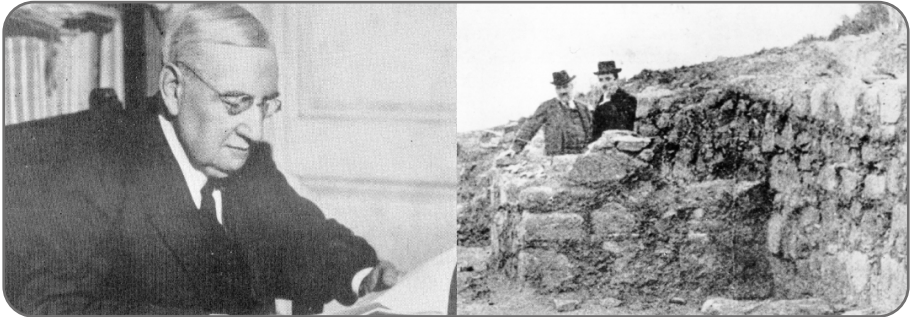
Ferran de Sagarra

Puig Castellar va ser descobert l'any 1902 per mossèn Joan Palà, després de trobar fragments de ceràmica al turó del Pollo.

L'historiador Ferran de Sagarra i de Siscar era el propietari dels terrenys, i entre els anys 1904 i 1907 va començar les primeres excavacions a la zona.

L'any 1919 va donar els terrenys i tots els objectes que s'hi van trobar a l'Institut d'Estudis Catalans.

Ara es conserven al Museu d'Arqueologia de Catalunya.



Institut d'Estudis Catalans

L'Institut d'Estudis Catalans va continuar les excavacions l'any 1922, fins al 1925.

Josep Colominas va dirigir les primeres excavacions i, més tard, Josep de C. Serra i Ràfols.

Serra i Ràfols va dibuixar la primera planta dels murs que es podien veure en aquell moment.



Centre Excursionista Puigcastellar

Entre els anys 1954 i 1958 el Centre Excursionista Puigcastellar de Santa Coloma es va fer càrrec del jaciment.

I van començar unes noves excavacions dirigides per Àngel Martínez i Joan Vicente, i assessorats per Josep de C. Serra i Ràfols.



Ajuntament de Santa Coloma de Gramenet

Les excavacions es van tornar a aturar fins l'any 1997. Aquell any l'Ajuntament de Santa Coloma de Gramenet, a través del Museu Torre Balldovina, va començar a treballar amb la idea de convertir el jaciment del poblat ibèric Puig Castellar en un parc arqueològic.

Des d'aleshores cada any es fan excavacions, dirigides per Conxita Ferrer en col·laboració amb els alumnes d'Arqueologia de la Universitat de Barcelona.



Parc Arqueològic Puig Castellar

A partir dels anys 90 al jaciment es fan diferents accions: es continua excavant, es difon informació, es mostren els objectes trobats...

El 30 de juny de l'any 2017 es va signar un conveni entre l'Ajuntament de Santa Coloma de Gramenet, l'Institut d'Estudis Catalans i el Centre Excursionista Puigcastellar per protegir, gestionar i difondre tots els béns de la zona arqueològica del poblat ibèric Puig Castellar.



8. Els molins ibèrics

Els ibers van inventar el molí rotatori, que servia per processar els cereals i fer aliments com el pa, les coques o la farina de manera més ràpida.

Durant la prehistòria, moldre els cereals era una feina difícil i llarga.

S'utilitzaven molins de vaivé, on s'havia de refregar una pedra amb les mans i moure-la amunt i avall per aconseguir la farina.

Els ibers van aconseguir que fos més fàcil.

Van crear un sistema amb dues moles rodones amb un forat on ficaven els cereals. Fent girar la pedra, n'obtenien la farina.

Els molins rotatoris més antics d'Europa són del segle v (5) abans de Crist i s'han trobat en jaciments ibers de Catalunya.

L'invent del nou molí va permetre que la producció fos més gran i això va fer que l'alimentació de la població millorés.

Els molins del Puig Castellar estan fets de granit, basalt, conglomerat o pedra calcària. Alguns tipus de roca no es troben a la zona, i això ens indica que comercialitzaven amb d'altres poblats.

La creació del nou molí va ser la base per al descobriment dels posteriors molins hidràulics.



■ Dibux molí de fricció i molí de rotació.

9. IBEROI (audiovisual adaptat)

Amb la visita de Diodemes, comerciant de la colònia grega de Massàlia, i Bauso, cap del poblat laietà Puig Castellar, descobrim com era el dia a dia dels ibers.

10. Sala dels tresors

En aquesta sala pots veure les peces ibèriques més importants que s'han trobat a la nostra ciutat, sobretot al Puig Castellar. Algunes d'elles són úniques.



a



b



c



d



e



f



g



h



i

- a) Pebeter de ceràmica que representa la deessa Demèter
- b) Dracmes ibèriques
- c) Pes amb inscripció (reproducció)
- d) Capfoguer de ferro
- e) Ceràmica de vernís negre
- f) Objectes de bronze i de pasta de vidre
- g) Càlat de ceràmica amb decoració pintada
- h) Ceràmica a mà
- i) Ceràmica a torn

11. El poblat ibèric Puig Castellar (projecció adaptada)

En aquesta projecció coneixeràs
quins eren els costums i la forma de vida
dels ibers del poblat Puig Castellar.



12. Economia

Agricultura

La base de l'economia ibera era el conreu de cereals, sobretot el blat i l'ordi, i també la recollecció de fruits i plantes.

Això ho podem saber gràcies als descobriments de les eines de treball al Puig Castellar, les sitges i els molins de rotació.



Ramaderia

La carn que menjaven l'aconseguien dels seus ramats: cabres, ovelles, gallines, vaques i cavalls. També n'aprofitaven la llana i la llet.

Caçaven senglars, conills, cérvols i aus, i pescaven i agafaven molluscs i mel per menjar.



Comerç

Els ibers bescanviaven productes entre la població i els comerciants que venien de fora.

Canviaven els aliments que els sobraven i les peces que fabricaven, com ara pells, farina, metalls o teixits, per ceràmica de luxe grega o italiana, joies, armes o perfums.

Tenir productes de luxe era un símbol de poder i prestigi.

Les tribus ibèriques van començar a fer servir la moneda quan els romans van arribar, al final del segle III (3) abans de Crist.

Aquestes monedes eren de bronze, molt semblants a les dels grecs i els romans, i portaven el nom del poble al qual pertanyien escrit amb lletres ibèriques.



13. Tecnologia

Ceràmica

En un primer moment, els ibers feien les peces de ceràmica a mà. Era un procés lent, però bastant fàcil.

Quan va aparèixer el torn, només els artesans van començar a utilitzar-lo perquè es necessitava més formació, experiència i un lloc més gran per treballar.

La producció de ceràmica ibèrica copiava les formes i les decoracions de les peces que venien de fora. Es feien servir argiles clares i decoracions en color vermell o blanc, amb dibuixos d'animals, plantes o fins i tot s'explicava una història.



Metallúrgia

Que existissin artesans que feien peces amb el torn o eines més treballades, fa creure que la societat ibèrica dividia les feines entre grups diferents i cadascú tenia la seva posició social.

Les restes de ferro i els forns confirmen que al poblat es creaven eines per al conreu com els podalls, les fangues, les aixades o les falçs, i armes i objectes de decoració.

Per poder treballar el metall, primer havien d'extreure'l de la terra i tractar-lo, i després li donaven la forma que volien amb la forja o fent servir motlles.



14. Escriptura

Amb l'arribada dels fenicis i els grecs, els ibers van crear la seva pròpia escriptura.

Es tracta d'un sistema amb lletres i síl·labes que varia en funció de cada zona.

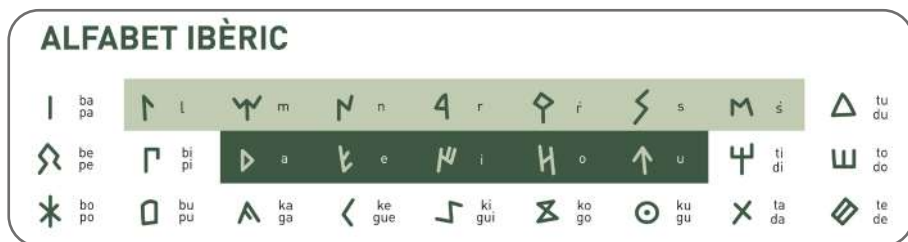
En l'actualitat el podem llegir però sense entendre'l.

Les vocals i consonants contínues són: a, e, i, o, u, l, m, r, s i les oclusives fan servir 5 signes segons la vocalització: ba, da, ka; be, de, ke; bi, di, ki; bo, do, ko; bu, du, ku.

No hi ha una distinció entre sorda o sonora, ni existeix el so d'efa, i tampoc no es pot escriure la seqüència *muda + líquida*, com bri o cla.

Existeixen diferents mostres escrites dels ibers: fetes en ploms que serviren de cartes comercials, inscripcions en peces ceràmiques, monedes i esteles de pedra.

L'escriptura trobada a Catalunya és del dialecte llevantí, que s'escriu d'esquerra a dreta.



■ Alfabet per practicar l'escriptura ibèrica.

15. Societat

Els ibers eren tribus que estaven ben organitzades, amb diferents classes socials:

- Governant i militars
- Homes lliures com ara els agricultors, els artesans i els comerciants
- Esclaus (la posició més baixa de la societat)

Al Puig Castellar s'han trobat restes que podrien demostrar que hi havia gent que gaudia de certs privilegis a la societat o eren militars: objectes de luxe provinents d'altres llocs, moltes armes, com espases, beines i llances.

També s'hi ha trobat algunes peces especials com el capfoguer i el crani enclavat, que fan pensar que es feien rituals.

La societat es dividia en famílies i eren monògams. És a dir, només tenien una dona o un marit.

A la societat hi manaven els homes. Pot ser que les dones participessin en les cerimònies religioses com a sacerdotesses i que tinguessin un paper important dins l'economia, ja que s'encarregaven de l'agricultura, el manteniment de la casa i la producció de ceràmica feta a mà i teixits.

El Puig Castellar era un lloc de poder i fortificat, des d'on s'organitzava tot el territori que controlaven.



16. Creences

Totes les creences i rituals que feien els ibers eren per aconseguir la fertilitat dels camps i els ramats.

El cap femení que pots veure exposat representa a Demèter, la deessa de l'agricultura i de la procreació.

Els elements decoratius que porta són els d'una deessa, amb les espigues de blat, els fruits i les aus.

S'utilitzaven com a cremadors de perfums o per fer ofrenes.

El ritual dels cranis enclavats s'ha trobat en diferents jaciments ibèrics, i prové de la tradició celta dels caps tallats.

Aquests cranis es penjaven a la muralla, on quedaven exposats a la porta d'accés de l'assentament.

Els ibers enterraven els nadons morts a dins de les cases per protegir els morts i amb l'esperança de poder viure un nou naixement.

Dins les cases també s'han trobat cranis. Es creu que quan construïen una casa sacrificaven animals per protegir-la.



■ Imatge d'un crani enclavat.

17. Romanització

Entre els anys 264 abans de Crist i 146 abans de Crist Roma i Cartago lluitaven per dominar l'economia a la Mediterrània. Es van enfrontar en diferents guerres, anomenades guerres púniques.

El general cartaginès Anníbal va fer una expedició a Itàlia i aleshores els militars romans van anar a Empúries. Així els romans arribaven per primera vegada a la Península.

Els ibers van lluitar com a aliats de romans i cartaginesos.

Els cartaginesos van perdre la Segona Guerra Púnica, i els romans van aprofitar per quedar-se a la Península, i així treure profit econòmic.

Van dividir la zona en dues províncies:

- Citerior, a la part est.
- Ulterior, a la part sud.



Durant tot aquest temps, els ibers van anar aprenent la cultura romana i fent-la seva, abandonant els seus poblats per anar a les ciutats.

Es va fundar Baetulo, el que ara és Badalona, i lluro, el que ara és Mataró. Van anar apareixent vil·les més grans que podien mantenir-se i produir aliments.

A poc a poc, els ibers van incorporant moltes característiques de la cultura romana:

- Grans zones de conreu
- Ús de la moneda
- La propietat privada
- Els esclaus com a treballadors
- Les ciutats com a centre comercial
- El llatí com a llengua
- La religió i les lleis
- L'organització del territori



PLANTA 2

Santa Coloma:
la muntanya, **el riu**, la ciutat

En aquesta segona planta descobriràs
la importància del riu Besòs
amb la història de Santa Coloma.
Des de l'època medieval fins al segle xx (20)
va ser una zona agrícola.

També veuràs el progrés de la Torre Balldovina,
des que va ser torre de defensa, després masia i casa d'estiueig.



18. Un indret anomenat Gramenetum

Quan va desaparèixer l'Imperi romà, les vil·les es van convertir en cases de pagès. Cap a l'any 1000 es va formar un petit nucli al voltant de l'església parroquial i a prop de la Torre Balldovina, per la seguretat que ofería als habitants.

En aquella època la zona es coneixia com a Gramenet.

La paraula *Gramenet* prové del llatí *gramen*, que significa 'herba'.

I se li va donar aquest nom per la gran quantitat d'herba que hi havia a la zona. També hi havia terres, vinyes, arbres, molins i fonts.

S'ha trobat un document de l'any 1012 del bisbe de Barcelona Deodat que així ho explica.



El 10 de novembre de l'any 1187, el bisbe de Barcelona Bernat de Berga va consagrar la primera església parroquial dedicada a Santa Coloma.

Aquesta consagració defineix quins són els límits del municipi, quines són les possessions de l'Església, les seves terres, vinyes, cases i els impostos que els habitants han de pagar.

L'any 274 els romans van sacrificar Coloma, una jove de 17 anys, a Sens. Als segles IX (9) i X (10) la tradició d'aquest martiri arriba aquí. Santa Coloma es representa amb una corona al cap, el llibre sagrat i un colom a la mà esquerra i la palma a la dreta



■ Imatge de l'acte de consagració.

Els senyors de la Torre Balldovina i la Canonja de Barcelona eren els principals membres de la parròquia de Santa Coloma.

Al segle XIII (13) Santa Coloma va passar a dependre del Consell de Cent i a formar part del territori de Barcelona.

19. La Torre Balldovina, una torre de defensa

La Torre Balldovina es va construir entre finals del segle x (10) i principis del segle xi(11).

Era un símbol del poder del senyor del poble sobre la pagesia.

Era una època difícil perquè els musulmans atacaven la zona sovint. Per això la torre era també torre de guaita i de defensa contra els atacs que es rebien.

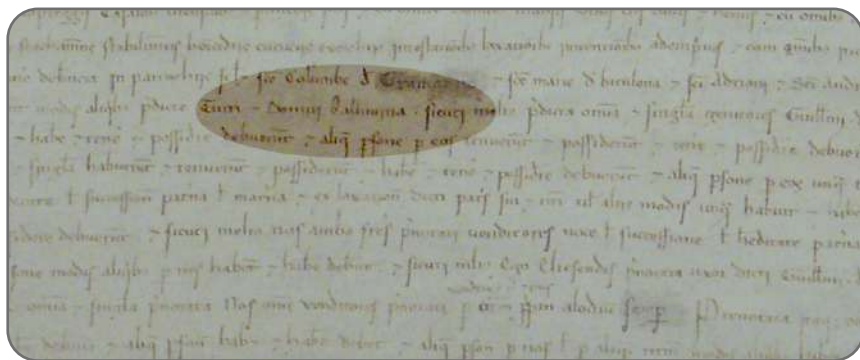
La seva ubicació permetia controlar bona part del territori de Barcelona, dominar el riu Besòs i el camí procedent del Vallès.

Els propietaris tenien accés a àmplies terres de conreu fèrtils, amb aigua, boscos i zones de pastura i cacera.

També hi havia cases, molins, recs, eines, homes i dones, censos i drets senyoriais.

L'any 1020 la Torre apareix a documents amb el nom Turris Baldovin, i l'any 1058 es parla d'un tal Ballduvino com a propietari.

Des d'aleshores la Torre es comença a anomenar com el seu primer propietari, el senyor Ballduvino.



■ Imatge del document de venda.

La Torre Balldovina és rodona i acaba en merlets.

Entre els merlets hi ha un espai de separació per on llançar projectils als enemics.

La Torre té una alçada de 19 metres i una amplada de 7,75 metres.

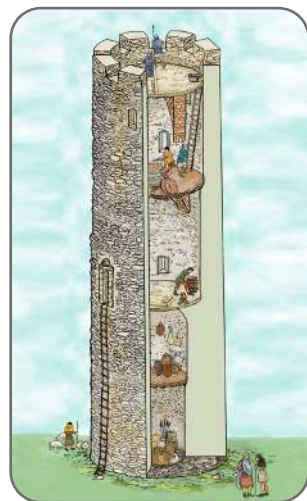
La part de baix del mur té un gruix de 2,40 metres. Però com més amunt, el mur es va fent més estret fins a arribar als 1,40 metres.

Als inicis, el mur tenia unes obertures estretes i llargues, que es diuen espitlleres, i la porta original que estava a 12 metres d'alçada per poder defensar-la millor.

Al costat de la Torre hi ha una capella, habitatges i espais d'emmagatzematge.

El que veus exposat és una còpia d'una cota de malla. L'utilitzaven els cavallers per protegir-se durant les batalles de la Torre Balldovina.

Aquestes batalles es van produir durant la guerra civil catalana, el 26 de novembre de l'any 1472, quan van enfrontar-se les tropes de la Generalitat i les del rei Joan II.



20. Francesc Grony, senyor de Santa Coloma

Al segle XIII (13) la Torre Balldovina va ser propietat de la família Grony.

Eren una família de mercaders molt important de Barcelona i la van mantenir durant 2 segles.

L'any 1320 Francesc Grony va aconseguir que els membres del Consell de Cent li donessin l'autoritat absoluta sobre tota la vila i la zona de Santa Coloma de Gramenet.

En aquesta escriptura del 27 de setembre de l'any 1343, es descriu com el senyor Galceran de Castellbisbal va cridar tots els homes i dones de Santa Coloma de Gramenet i davant de la rectoria els va manar que acceptessin Francesc Grony com el nou senyor, l'obeïssin i fessin els juraments típics de l'època.

En aquesta imatge es veu Francesc Grony assegut, i rep l'homenatge dels homes i dones lliures que li diuen que volen ser els seus súbdits.

Segons els *Usatges de Barcelona*, els súbdits han d'estar agenollats o dempeus, han d'estendre les seves mans entre les del senyor i fer-li un petó a la boca.

Les dones només li donaven les mans.

Aquest acte es diu *commendatio* i el súbdit fa un jurament de fidelitat al senyor.



21. El molí d'en Ribé

A la gran propietat de la Torre Balldovina s'han trobat les restes arqueològiques d'un molí fariner amb 4 moles.

Era un molí d'aigua molt gran i es creu que va funcionar entre els segles XIV (14) i XX (20).

En època medieval, només els senyors de la vila podien construir i gestionar molins fariners.

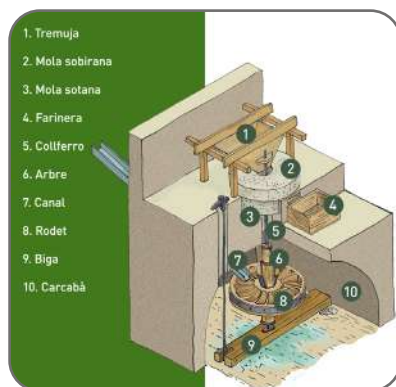
Els pagesos estaven obligats a mantenir el molí i a portar-hi el seu blat a moldre. Per utilitzar-lo, havien de pagar al senyor.

Perquè un molí fariner funcionés es necessitava aigua. Per això s'havia de desviar l'aigua des d'un torrent proper fins a la bassa del molí. Aquesta aigua servia per fer moure els eixos i la mola que aixafava el gra i feia la farina.

Per construir el molí d'en Ribé es van aprofitar les condicions del terreny muntanyós.

S'utilitzava l'aigua d'un dels torrents que baixaven cap al Besòs. Després, aquesta aigua s'utilitzava per regar els conreus.

També es va aprofitar el desnivell del terreny per construir les tres parts del molí: la bassa, la sala de moles i els carcabans.



■ Dibuix de les parts del molí.

22. La Torre Balldovina, una explotació agrícola

Les masies són molt típiques del paisatge de Santa Coloma.
Entre el segle XII (12) i el XIV (14),
a Santa Coloma hi havia unes 15 masies al costat del riu.

Les masies són cases de pagès, grans, sòlides,
amb animals i terres de conreu.

La Torre Balldovina es va convertir en una d'aquestes construccions.
Els segles XIII (13) i XIV (14) eren època de pau
i ja no era necessari conservar la funció de torre militar.

A més, la població havia crescut i calia també augmentar
la producció d'aliments.

Això fa que la torre que fins ara era més militar
es convertís en un lloc més destinat a viure,
i es construeixen més habitatges i zones agrícoles.

El segle XVIII (18) la Torre Balldovina és propietat
de la família Riber-Sagarra,
i en modifiquen del tot l'estructura.

L'edifici té una planta baixa i dos pisos
construïts al voltant de la Torre,
i s'obren finestres i balcons revestits de pedra
i forja.

Es mantenen els espais agrícoles
i les masoveries,
i també els espais pel ramat.

Dins la finca de la Torre hi havia quasi tot el regadiu
del poble de Santa Coloma.
També tenia una gran quantitat de vinya i bosc.



La Torre Balldovina semblava un petit castell amb la capella al costat. Fins i tot hi havia una presó a les golfes.

L'espai dedicat al vi era important: a l'entrada hi havia un cup i la premsa, i a la mateixa planta baixa hi havia tres cellers, tres cups més i una estança que feia les funcions de graner.

Els senyors vivien al primer pis, on tenien els dormitoris i la sala principal, que servia de menjador i sala d'esdeveniments.

A partir del segle XII (12), millora el procés per conrear gràcies a la construcció del Rec Comtal.

El Rec Comtal donava aigua per regar els camps a les poblacions que envoltaven Barcelona, entre elles Santa Coloma. Això va permetre que es poguessin produir diferents tipus de cultius.

D'aquesta manera es podia treballar més terreny.

La part baixa del terreny era de regadiu, on hi havia l'horta i els arbres fruiters, i a mesura que s'avançava cap al Puig Castellar i la serra de Mosques d'Ase, les terres eren de secà, on es produïen el blat i altres cultius.

També s'aprofitaven els aiguamolls de les riberes del Besòs per crear nous conreus, com la producció de cànem i el lli, i a la vora de les muntanyes hi havia les vinyes i les oliveres.



Entre els segles XVIII (18) i XIX (19)
la població va augmentar molt.

A l'agricultura també es van produir canvis importants,
com la plantació de vinyes, els nous sistemes per regar la terra
o la manera de cultivar-la.

Moltes masies comencen a reformar-se,
cosa que mostra que hi havia riquesa.

A mitjan segle XVIII (18)
es va construir la nova església barroca
on abans hi havia la romànica.



■ Imatge de l'església barroca.

23. Jaume Galobardes, un pagès il·lustrat

Jaume Galobardes va néixer a Santa Coloma de Gramenet l'any 1776 i morí l'any 1863, a l'edat de 87 anys.

Amb 16 anys va fer-se càrrec del negoci de la família: el treball de les terres i el comerç del vi.

Sabia llegir i escriure, cosa poc corrent per l'època. L'any 1817 va escriure un llibre en què explicava tot el que sabia, el que veia, el que llegia i el que havia sentit a dir.

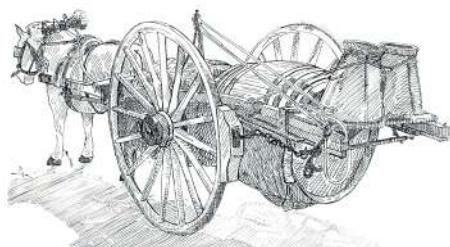
Gràcies a ell sabem com era la Santa Coloma del segle XIX (19): els preus dels productes de la terra, els costums, les famílies, els cultius i algunes anècdotes.

Com a pagès, Galobardes conreava blat, ordi, blat de moro, sègol i també faves, favons i pèsols. Però, segons ells, era millor la vinya, perquè permetia guanyar més diners.

Com a comerciant de vins i d'aiguardent, Galobardes explicava la dificultat de viure a Santa Coloma:

«...és un poble arraconat i apartat de camins rals una mitja hora, és un poble de poc comerç i poca indústria, no fa l'habitar-hi».

A més, quan el riu Besòs creixia, era molt complicat transportar el que es volia vendre a Sant Adrià de Besòs, Sant Andreu de Palomar, Sant Martí de Provençals i Barcelona.



■ Mira el vídeo on Jaume Galobardes explica com es fa el vi.

Així comença el llibre de Jaume Galobardes,
que va escriure durant 46 anys,
i que es divideix en 2 parts:

- A les primeres 265 pàgines reproduïx oracions i pregàries.
- A la resta del llibre escriu una mena de memòries,
i explica els fets més importants de la seva vida i de l'època.

*«Llibre de Jaume Galobardes d'aquest poble
de Santa Coloma de Gramenet, àlies del Besòs,
Corregiment i Bisbat de Barcelona, del Regne d'Espanya
i Principat de Catalunya,
per escriure del poc que sé de la Llei de Déu i de l'Església,
a fi de donar bon exemple al pròxim
i d'arreglar ma vida cristianament.*

*I també del que és aquesta vida,
del poc en què em dec fundar,
i d'algunes experiències que tinc.*

*Començant a escriure-hi avui dia 10 del mes d'abril de l'any 1817.
Jaume Galobardes.»*



24. El riu Besòs

El riu Besòs és molt important
Per al territori de Santa Coloma de Gramenet,
ja que marca un camí natural i una frontera.

El Besòs és un riu
que neix de la unió del Caldes i el Mogent a Montmeló,
i que creix gràcies a les rieres i els torrents que baixen
des de les serralades Litoral i Prelitoral.

El riu passa en direcció sud-oest per la depressió del Vallès
i després torça cap al sud, travessa el congost de Montcada,
entra a la plana de Barcelona
i surt al mar Mediterrani formant un delta.

- Prem els botons que trobaràs durant el camí
per conèixer els animals i les plantes del riu Besòs.



A les zones altes, on neix, el riu Besòs conserva les ribes naturals.
Però a la part mitjana i ja tocant al mar, s'ha convertit en un canal.

Les pluges, curtes i intenses, i els estius secs
fan que el cabal sigui irregular.

A l'estiu està quasi sec
i la resta de l'any es produeixen riuades,
que s'anomenen *besossades*,
i són tan fortes que inunden el pla.

El primer pont per creuar-lo es va construir l'any 1915.
Fins aleshores només hi havia passeres de fusta.
Això i la seva vegetació tan frondosa,
feien que les riberes del riu Besòs estiguessin aïllades.



25. La Torre Balldovina, una casa d'estiueig

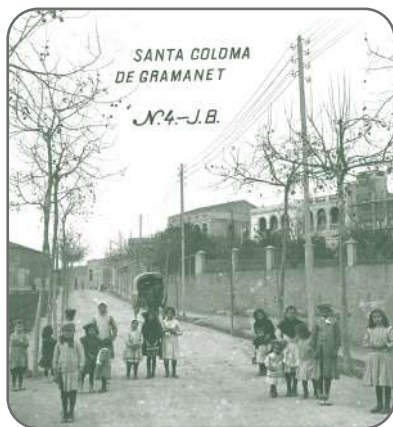
A començament del segle xx (20), a Santa Coloma de Gramenet hi vivien unes 1.500 persones a tots dos costats del riu.

Estava formada per l'antiga església barroca, l'Ajuntament i els petits nuclis que s'anaven construint al llarg de les carreteres naturals per on es comunicava amb les poblacions veïnes: el camí cap a Badalona, la carretera de Montcada i la carretera de Sant Adrià a la Roca.

A finals del segle xix (19) Santa Coloma es va convertir en un bon lloc per passar-hi l'estiu.

I es van construir edificis d'interès com can Roig i Torres, can Franquesa, can Muntlló o la Torre Balldovina.

També es va instal·lar el primer telèfon, es van fer les primeres ballades de sardanes i la celebració de la Festa Major d'Estiu, que era la festa de comiat dels estiuejants quan s'acabaven les vacances i tornaven al seu domicili habitual.



El dramaturg i poeta Josep Maria de Sagarra va néixer a Barcelona, però estiujava a la finca familiar de Santa Coloma.

Aquí va descobrir la natura, se'n va enamorar i hi va escriure algunes obres, com *Els ocells amics*, l'any 1922.

Josep Maria de Sagarra va publicar les seves *Memòries* l'any 1954. Aquesta és l'obra en prosa més important de l'escriptor, es divideix en 5 parts i parla dels 25 primers anys de la seva vida.



«L'anada a "la torre" acostumava a produir-se després de Sant Joan, perquè a la Riera del mateix nom, veïna de casa, s'hi feia una gran fira, que jo no em deixava escapar [...]. Venien aleshores els preparatius dels baguls, atapeïts del que emigrava per tres mesos, i les compres de tot el necessari per als xeflis de l'estiueig [...]. L'èxode estival es feia per etapes. Primer desapareixia una part del servei a preparar l'arribada dels amos i portant les gàbies dels ocells més delicats. A primera hora de la tarda apareixia al portal de casa el carro de Santa Coloma, disposat a carregar els baguls, les gàbies restants i tots els estris necessaris per a la marxa d'una família com la nostra [...]. Quan s'havien resolt tots els problemes, la Pepeta ens donava la repassada final i es procedia a vestir-nos per al que a mi em semblava el gran viatge. Aleshores o anàvem a peu fins a la caserna de Sant Agustí o esperàvem el faetó que arribés a la porta de casa. A mi, el faetó em produïa una mica de mareig, per l'olor de la pell de l'interior i per les circumstàncies del trajecte. Aleshores la carretera de la costa era pèssima, i la de Sant Adrià a la nostra finca era infernal. Anar en cotxe en aquells temps, fora del casc de Barcelona, tenia els mateixos inconvenients que embarcar-se en un dia de mala mar.»



Ajuntament
de Santa Coloma
de Gramenet

 A Santa Coloma,
la cultura és vida!



Text de Lectura Fàcil

Amb el suport de:



Generalitat de Catalunya
Departament de Cultura